

## SOMMAIRE :

1. CANDIDATURE .....	2
2. DOCUMENT APPLICABLE .....	2
3. PREPARATION DE LA COURSE .....	2
4. INSCRIPTIONS / ACCUEIL .....	2
5. SECURITE .....	3
6. CIRCUITS .....	3
7. CARTE .....	6
8. POSE .....	6
9. DEPART.....	6
10. ARRIVEE .....	8
11. RESULTATS .....	8
12. ARBITRAGE .....	8
13. APRES LA COURSE .....	9
14. ANNEXES : .....	9
Annexe A : Format d'envoi des résultats au Webmaster Ligue .....	9
Annexe B : Exemple d'annonce de course .....	9

**Nota: dans un souci de clarté, ce document contient à la fois:**

- des exigences -de couleur noir-
- **et des recommandations -de couleur bleu-**.

Les modifications par rapport à la version précédente sont repérées par une barre dans la marge.

Validé par le Comité Directeur de la Ligue Occitanie le 24 mai 2018  
Distribution : Frédéric RAMBLIERE

Tout écart par rapport à ce cahier des charges peut faire l'objet d'une demande de dérogation argumentée auprès du Comité Directeur de la Ligue Occitanie.

## 1. CANDIDATURE

Toute course régionale doit obtenir l'aval du CD de la Ligue, et être déclarée avant le 1<sup>er</sup> décembre de l'année précédente sur [le site de la FFCO](#).

Il n'y aura pas 2 régionales le même jour sur la ligue (mais 2 régionales pourront être organisées sur 2 WE consécutifs, pour permettre à chaque club intéressé d'en organiser une).

Règles de non concurrence entre les courses :

- Pas de concurrence entre 2 Régionales Occitanie le même WE (sauf organisation commune).
- Les jours de Régionale Occitanie, possibilité d'organiser d'autres courses (dép, raids), si hors départements limitrophes.
- Les WE nationaux ou fédéraux, pas de Régionales, mais possibilité d'organiser d'autres courses (dép, raids).

Les Championnats de ligues doivent être organisés le dimanche matin, sauf dérogation.

Sauf quand son format de course est non reconnu par les règlements FFCO, toute course régionale doit être inscrite au CN (Classement National). Pour les courses non inscrite au CN une demande de dérogation doit être faite à la Ligue.

## 2. DOCUMENTS APPLICABLES

[Règlement des compétitions – FFCO](#) (disponible sur le site de la FFCO).

Règlement des Courses Régionales Occitanie (disponible sur le site Occitanie).

## 3. PREPARATION DE LA COURSE

L'organisateur doit obtenir les autorisations nécessaires à son organisation:

- Propriétaire(s), gestionnaires/exploitants, usagers
- Mairie(s) concernée(s)
- Société de chasse en période de chasse

L'organisateur désigne un traceur et un contrôleur diplômés de niveau régional.

La Ligue nomme un Délégué Arbitre Régional.

Si la course se déroule sur un nouveau terrain, le Délégué Arbitre a en charge de valider que le terrain est approprié pour une course Régionale (technicité, parking...) et que la qualité de la cartographie est compatible avec le niveau régional.

L'annonce de course doit être diffusée au moins un mois avant la course, par mèl, aux clubs de la ligue et au webmaster du site LOCCO.

Elle doit comporter les longueurs des circuits.

[\(voir exemple en Annexe\)](#).

## 4. INSCRIPTIONS / ACCUEIL

Inscription :

La date limite d'inscription est à la discrétion de l'organisateur.

Les inscriptions tardives peuvent être surtaxées aux clubs de 2€ par coureur.

Gestion des coureurs absents (sauf cas de force majeure : certificat médical ou employeur) : Les clubs dont des coureurs inscrits ne sont pas présents à une course peuvent se faire facturer par l'organisateur le paiement intégral ou partiel de l'inscription des coureurs absents.

[Recommandation de la Ligue : facturation de 2€ par coureur absent.](#)

L'organisateur télécharge l'archive fédérale la veille de la course. Ceux qui n'y figurent pas sont considérés comme Non Licenciés.

Les affichages obligatoires à l'accueil :

- les consignes de course (s'il y en a)
- la dernière version de la carte diffusée au public (si la carte n'est pas nouvelle)
- N° de téléphone du médecin de garde ou 112 ou 15 (suivant les obligations préfectorales en vigueur)

Inscription :

Il est recommandé d'avoir 3 personnes à l'atelier inscriptions :

- une pour les licenciés FFCO
- une pour les non-licenciés FFCO  
(prise des inscriptions, distribution des consignes de course, des définitions de postes, demande de certificat médical pour les non-licenciés, location de puces)
- une pour saisir les coureurs dans la GEC (en retrait du public)

Remarque : l'accueil des néophytes doit faire l'objet d'une attention toute particulière. Il est conseillé de les accueillir à l'écart, et qu'une personne soit dédiée à leur fournir toutes les explications nécessaires.

Certificat médical :

Toute personne non-licenciée ne présentant pas de certificat médical d' « absence de contre-indication de la pratique du sport ou de la course d'orientation en compétition » ne peut pas être inscrite sur un parcours chronométré.

Fléchage :

Le trajet entre le parking et l'accueil doit être fléché.

## 5. SECURITE

**Prévoir au minimum :**

- Une trousse de secours (avec compresses de gaze, désinfectant, couverture de survie...)
- le N° de téléphone du médecin de garde ou 112 ou 15 à afficher (suivant les obligations préfectorales en vigueur)
- un secouriste
- une procédure de secours puis un moyen de communication pour déclenchement des secours extérieurs

## 6. CIRCUITS

**Nota :**

Le circuit jaune long est une variante du circuit jaune (balises supplémentaires, et première balise différente).

Les circuits orange bis et violet court bis sont des variantes des circuits orange et violet court (balises en moins, et première balise différente).

Les responsables clubs (ou à défaut les coureurs eux-mêmes) identifient le circuit approprié pour chaque coureur suivant le «Guide de choix des circuits de couleur Ligue OC». Pour les courses délivrant un titre de champion de ligue, le choix d'un circuit couleur ne correspondant pas à sa catégorie est possible sans prétendre à un titre.

Un parrainage est nécessaire pour un traceur non titulaire du diplôme de traceur régional.

Si un sur-effectif est anticipé sur un circuit, Il est recommandé que l'organisateur (en liaison avec le Délégué Arbitre) le dédouble. Exemple : Violet Court 1 – Violet Court 2. Le nouveau circuit serait une variante de celui d'origine, avec quelques balises différentes dont la première. Les catégories seront réparties entre les deux circuits, en équilibrant en effectif autant que possible. Exemple : Catégories Dames sur VC1, et Hommes sur VC2.

### Longue distance :

<b>CIRCUIT</b>	<b>TEMPS DU VAINQUEUR</b>
Violet long (ou Noir long)	70'
Violet moyen (ou Noir moyen)	60'
Violet court	45'
Violet court bis	35'
orange	40'
Jaune long	/
Jaune	35'
Bleu	25'
Vert	20'
J (Jalonné)	20'

### Championnat de Ligue Longue distance

<b>CIRCUIT</b>	<b>TEMPS DU VAINQUEUR</b>	<b>CATEGORIES DE REFERENCE</b>
Violet long (ou Noir long)	90'	H21, H20, H35
Violet moyen (ou Noir moyen)	70'	D21, D20, D35 H18, H40, H45
Violet court	45'	D18, D40, D45, H50, H55, H60, H65
Violet court bis	35'	D50, D55, D60, D65, D70+ H70+
orange	55'	H16
orange bis	45'	D16
Jaune long	/	/
Jaune	35'	D14, H14
Bleu	25'	D12, H12
Vert	20'	D10, H10
J (Jalonné)	20'	/

### Moyenne distance (y compris Championnat de Ligue) :

<b>CIRCUIT</b>	<b>MOYENNE DE TEMPS DES 3 PREMIERS</b>	<b>CATEGORIES DE REFERENCE (Pour championnats de Ligue)</b>
Violet long (ou Noir long)	35 mn	H21, H20, H35
Violet moyen (ou Noir moyen)	35 mn	D21, D20, D35 H18, H40, H45,
Violet court	30 mn	D18, D40, D45 H50, H55, H60, H65
Violet court bis	25 mn	D50, D55, D60, D65, D70+ H70+
Orange	22 mn	D16, H16
Jaune	22 mn	D14, H14
Bleu	20 mn	D12, H12
Vert	15 mn	D10, H10
Jalonné	15 mn	

### Sprint :

<b>CIRCUIT</b>	<b>MOYENNE DE TEMPS DES 3 PREMIERS</b>	<b>DISTANCE ITINERAIRE IDEAL</b>	<b>CATEGORIES CHAMPIONNAT DE LIGUE</b>
Orange long	12-15 mn	3 km	H20 et +
Orange	12-15 mn	2,5 km	D20 et +
Jaune long	12-15 mn	2,5 km	H14 à H18
Jaune	12-15 mn	2 km	D14 à D18
Vert	12-15 mn	1,5 km	Hors championnat : Open, et D/H10 et 12

### Circuits jalonnés :

Les circuits jalonnés sont tracés suivant le format vrai/faux : itinéraire entièrement jalonné, balises supplémentaires à celles reportés sur la carte des coureurs. Pas de manquant.

Voir affiche explicative en annexe.

### VTT :

En l'absence de règles générales pour l'instant, les circuits des Régionales VTT'O (et les catégories de référence pour le Championnat de Ligue) seront indiqués dans l'annonce de course.

## 7. CARTE

L'échelle pour les Longues Distances doit être le 1/15000<sup>ème</sup> ou 1/10000<sup>ème</sup> pour tous les circuits.

Pour les MD : l'échelle doit être le 1/10000<sup>ème</sup> pour tous les circuits.

Pour les sprints : l'échelle doit être 1/4000<sup>ème</sup> ou 1/5000<sup>ème</sup>.

Pour les circuits jalonnés, le 1/5000<sup>ème</sup> est fortement recommandé.

Les circuits doivent être préimprimés sur les cartes.

La carte doit résister à la déchirure, au frottement et à la pluie soutenue.

## 8. POSE

Le contrôleur doit contrôler chaque poste prébalisé par le traceur, et ce avant la pose des piquets, afin de valider l'endroit et la définition des postes.

Poinçonner les cartons témoins avant la pose des balises.

Poser les piquets + fanions la veille, et poser les boîtiers de contrôle le jour de la course 1h avant le départ.

Attention, certains boîtiers se désactivent après 3 h de repos.

## 9. DEPART

Le trajet entre l'accueil et le départ doit être fléché.

Pour les championnats de Ligue de sprint, les coureurs doivent être mis en quarantaine.

L'aire de départ doit être à l'écart.

Il est souhaitable de disposer de 4 personnes à l'atelier départ (2 au minimum) :

- 1 pour faire entrer dans la zone de prise de définition
- 1 pour faire entrer dans la zone de prise de carte
- 1 pour faire partir (poinçonner Départ).
- 1 remplaçant éventuel

Excepté quand les horaires de départ sont définis par l'organisateur, l'heure de l'horloge de départ est présente à titre indicatif.

Chaque coureur doit s'assurer d'un intervalle de départ de 2 minutes minimum après le coureur qui le précède sur son circuit (1 minute sur le sprint), sauf sur demande express de l'organisateur.

En aucun cas, un coureur ne peut reprendre un 2eme départ.

Pour les championnats de Ligue de sprint, les horaires de départ sont attribués par l'organisateur.

Pour les autres courses régionales, une grille de réservation d'horaire doit être disponible à l'accueil. Si besoin du fait de l'affluence, les horaires de départ peuvent être attribués par l'organisateur et être communiqués aux clubs participants au moins 2 jours avant la course.

Les cartes doivent être disposées dans des boîtes identifiées :

- par leur circuit
- + par les catégories sur les championnats de ligue.

2 coureurs d'un même club et même circuit doivent partir à 4 mn d'intervalle minimum. Cela devra être vérifié à posteriori par le Délégué Arbitre et toute infraction à cette règle donnera lieu à un déclassement des 2 coureurs.

- Le coureur doit d'abord **Effacer** les données stockées sur son doigt.
- Il doit le vérifier par un boîtier **Contrôler**
- à H-2mn il entre dans la zone de prise de définition
- à H-1mn il entre dans la zone d'attente
- à la sonnerie (H), il poinçonne le boîtier Départ (Prévoir plusieurs boîtiers Départ).

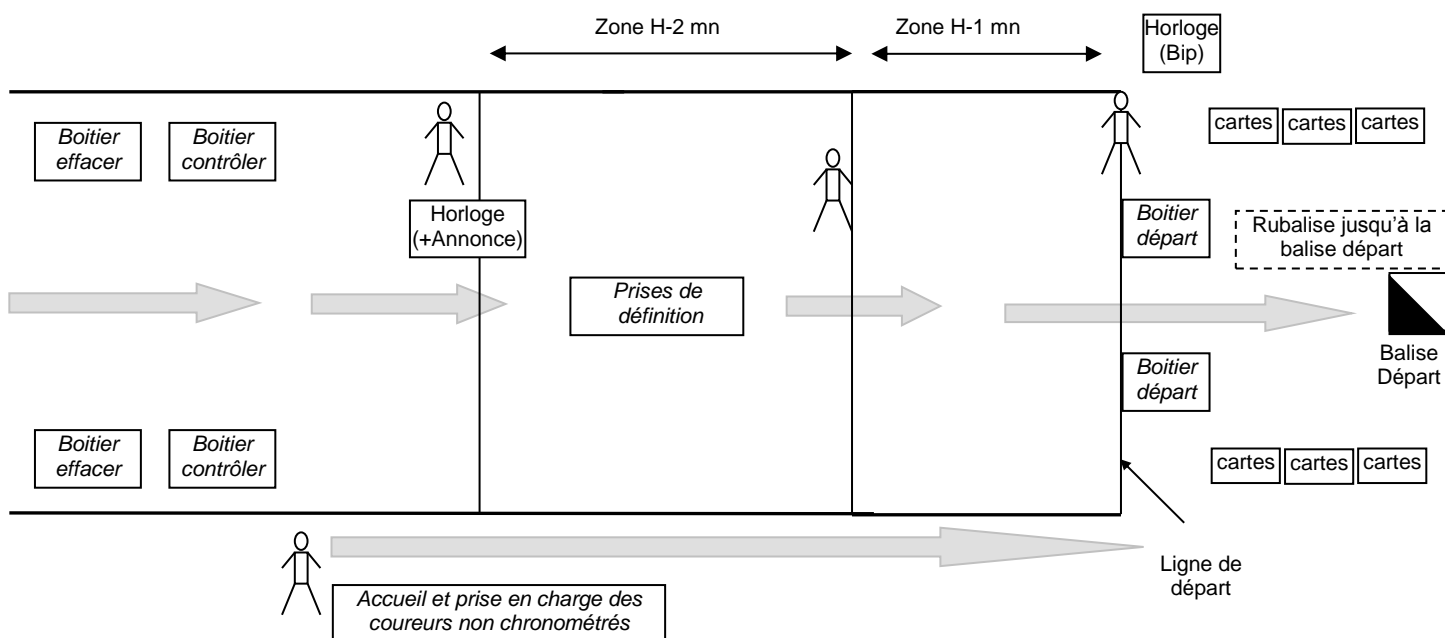
La carte est prise juste après le départ.

Le parcours entre le boîtier départ et la balise départ doit être matérialisé par une main courante (rubalise). Le passage par la balise départ est obligatoire.

Le Délégué Arbitre s'assure du bon déroulement du départ pendant le première ½ h. Le Délégué Arbitre est autorisé à courir (hors classement) si tous les ateliers sont fonctionnels (départ, arrivée, GEC, aucun problème ou blessé signalé), et qu'il est de retour ½ h mini avant l'horaire prévu de proclamation des résultats.

### Exemple d'atelier départ :

Prévoir un espacement conséquent entre chaque zone.



## 10. ARRIVEE

Un couloir doit mener à la ligne d'arrivée où sont installés les boîtiers arrivée.

Les cartes doivent être déposées à l'arrivée au moins pour les courses CN (par exemple dans un sac plastique par club) tant que le dernier départ n'a pas été donné (sauf si quarantaine).

Il est recommandé de disposer de 2 personnes à l'arrivée:

- 1 qui veille au poinçonnage du boîtier arrivée, au dépôt des cartes, et assure un ravitaillement

- 1 pour faire vider la puce et donner le ticket des temps individuels. Cette personne utilise le PC maître.

## 11. RESULTATS

Récompenses :

Sur les championnats : récompense matérielle au minimum au champion Occitanie.

Sur les autres courses : à la discrétion de l'organisateur (par catégorie, circuit...).

Récompenses pour tous les jeunes enfants (circuits Vert et Jalonné).

GEC :

Un coureur n'ayant pas fini son circuit doit être marqué comme abandon dans la GEC, et ne jamais être supprimé.

Résultats :

Les résultats doivent être affichés toutes les 30' environ.

La proclamation des résultats se fait au plus tard 1h30 après le dernier départ.

Il est recommandé de publier les résultats sur le site du club organisateur le soir même de la course.

Les résultats doivent être envoyés dans un délai de **24h** au format électronique adéquat à la Ligue aux adresses et au format défini en Annexe A.

:

Le Délégué Arbitre poste les résultats (avec temps intermédiaires par catégories au format CSV) sur le site C.N.

Le Délégué Arbitre envoie son Compte-Rendu, à la [FFCO](#), à la structure organisatrice, et à la commission sportive de la LOCCO.

Pour les championnats de ligue qualificatifs (MD, LD, Sprint), l'organisateur doit fournir à la Commission classements les résultats par catégories de qualification : catégories FFCO classiques pour MD et LD, catégories HE, DE, HJ, DJ pour le Sprint.

## 12. ARBITRAGE

En cas de réclamation de l'un des coureurs, le Délégué Arbitre est seul décisionnaire. Il peut se faire assister d'experts si le besoin s'en fait sentir.



### **13. APRES LA COURSE**

Afin d'améliorer la qualité de nos courses, le Délégué Arbitre transmettra à la commission sportive de la Ligue le fichier OCAD incluant tous les circuits.

Elle fera un bilan régulier lors des réunions Comité Directeur de la ligue.

L'organigramme de l'organisation, avec notamment le traceur, le contrôleur, et tous les organisateurs sera transmis aux responsables formation de la Ligue (L. Audoin) et au responsable classement de la ligue (P. Mathé).

### **14. ANNEXES :**

Annexe A : Format d'envoi des résultats au Webmaster Ligue

Annexe B : Affiche d'explication du circuit jalonné vrai/faux

Annexe C : Exemple d'annonce de course (fichier séparé)

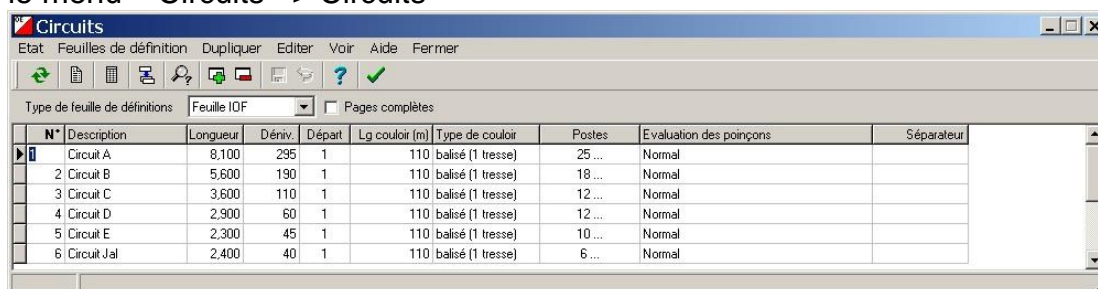
## Annexe A : Format d'envoi des résultats au Webmaster Ligue

Pour la ligue, une **sauvegarde en fin de course** du **dossier des résultats de la course** doit être envoyée au responsable classement et webmaster qui inclut les temps intermédiaires (Jérémy. Scholz, Jean-Louis Blein), ainsi que la **liste des organisateurs** de la course (internes ou externes au club).

**Comment faire cette sauvegarde ?** Exemple avec OE : C'est très simple.

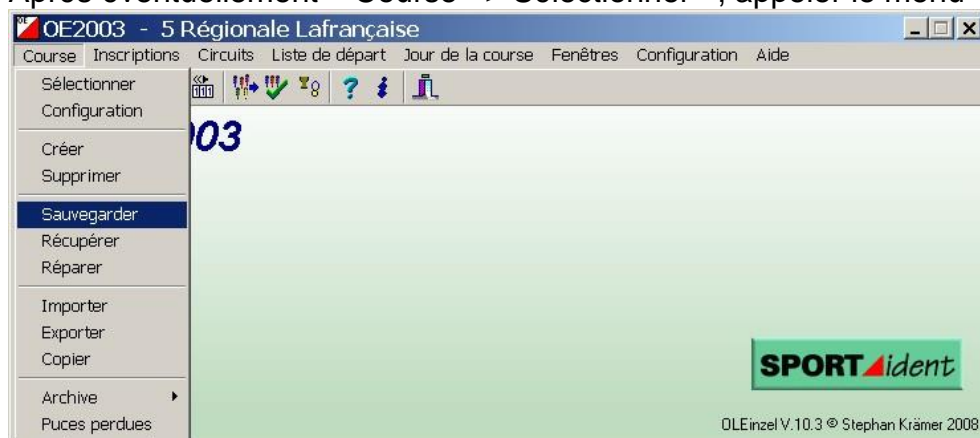
Comme toutes les sauvegardes que le responsable GEC fait régulièrement pendant la course (afin d'avoir des points de reprises en cas de problème) :

Nota : les distances (**en km**, pas en m !) et dénivelés doivent avoir été saisis au préalable via le menu « Circuits => Circuits »

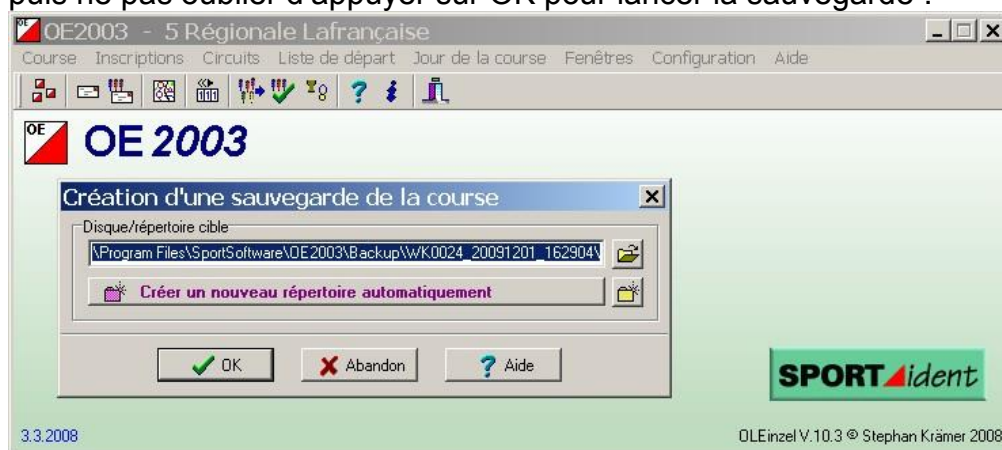


N°	Description	Longueur	Déniv.	Départ	Lg couloir (m)	Type de couloir	Postes	Evaluation des poinçons	Séparateur
1	Circuit A	8,100	295	1	110	balisé (1 tresse)	25 ...	Normal	
2	Circuit B	5,600	190	1	110	balisé (1 tresse)	18 ...	Normal	
3	Circuit C	3,600	110	1	110	balisé (1 tresse)	12 ...	Normal	
4	Circuit D	2,900	60	1	110	balisé (1 tresse)	12 ...	Normal	
5	Circuit E	2,300	45	1	110	balisé (1 tresse)	10 ...	Normal	
6	Circuit Jal	2,400	40	1	110	balisé (1 tresse)	6 ...	Normal	

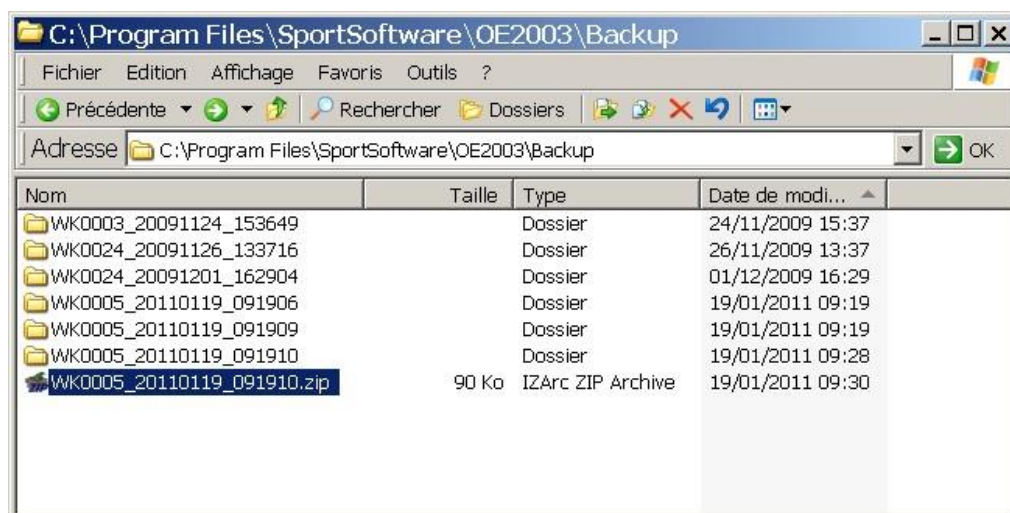
Après éventuellement « Course => Sélectionner », appeler le menu « Course => Sauvegarder » :



Créer un nouveau répertoire automatiquement (par défaut ça crée `WKnumérocourse_date_heure`) puis ne pas oublier d'appuyer sur OK pour lancer la sauvegarde :



Compresser le répertoire *WKnumérocourse\_date\_heure* (qui doit contenir une vingtaine de fichiers « .dat » et « .idx » Adress, Bahnen, Club, ... et WK.CFG) puis envoyer le fichier compressé.





# Le circuit jalonné

Juste après le départ tu trouveras une première balise sur le terrain.  
Sur ta carte, tu es au triangle de départ.



Ensuite tu vas suivre les jalons rouges et blancs.

Suis ton parcours sur la carte.  
Il est repéré en rose.

Sur ton chemin tu vas rencontrer des balises. Certaines sont marquées sur la carte par un rond rose, il faut poinçonner.  
(ne tient pas compte de leur numéro).

Mais attention !

D'autres ne sont pas sur la carte,  
il ne faudra pas poinçonner.

Donc lorsque tu rencontres une balise, essaye de voir où tu es sur la carte.

Bonne course !

